

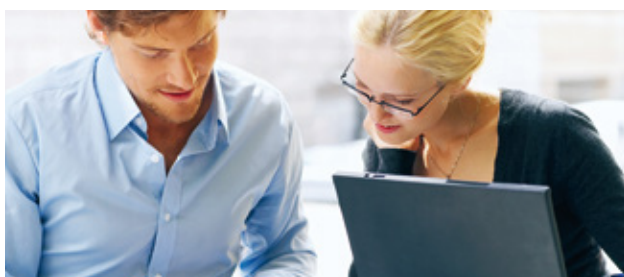
# LIDERAZGO PARA NUEVOS LÍDERES

Cómo afrontar la transición a una posición de liderazgo

Uno de los momentos más importantes en cualquier carrera profesional es la transición a posiciones de mando o directivas, en donde se requiere lograr objetivos a través de otros.

Los profesionales suelen invertir muchas horas para convertirse en excelentes especialistas, pero suelen tener poca preparación para convertirse en buenos líderes.

Todo el mundo sabe dónde está la Facultad de Económicas, Derecho o Ingeniería, pero nadie sabe dónde está la Facultad de Liderazgo.



“Dejar de hacer” y conseguir “que otros hagan” es el principal reto al cual se deben enfrentar los nuevos mandos y directivos. En no pocas ocasiones, dirigiendo a sus antiguos colegas.

“**Liderazgo para nuevos líderes**” aborda esa transición profesional, y prepara a los nuevos directivos y *managers* para dirigir eficazmente a sus equipos.

Los **beneficios** que el programa proporciona son:

- Detectar tendencias y orientaciones personales como líderes.
- Conocer las bases del liderazgo.
- Identificar diferentes estilos de dirección, y saber cuándo aplicarlos según el tipo de colaboradores.
- Saber cómo ofrecer *feedback* y generar cambio de actitudes en el equipo de colaboradores.
- Adoptar estrategias, técnicas y métodos para delegar de forma efectiva.
- Desarrollar herramientas para ejercer un Liderazgo desarrollador y capacitador.

## Destinatarios:

- Mandos intermedios o directivos de reciente promoción.
- *High potentials* incluidos en un plan de carrera que incluya en un futuro próximo la dirección de equipos.

## CONTENIDO ORIENTATIVO Y METODOLOGÍA

Con una metodología más práctica que teórica, y utilizando recursos de video y *role play*, el programa contempla los siguientes contenidos:

- El liderazgo, nuestros motivos y valores.
- La gestión del desempeño.
- Líder, jefe, compañero... diferencias de rol.
- Delegación, desarrollo y capacitación de colaboradores.
- Los estilos de dirección y el tipo de colaboradores.
- El líder como *coach*.
- Fijación, seguimiento y evaluación de objetivos.

**Duración:** 16 horas, repartidas en 2 jornadas o 4 medias jornadas.